

L'ESPOLI DEL PATRIMONI ALS PIRINEUS DURANT EL SEGLE XX



Jordi Campillo Quintana

DIFICULTATS DE LA INVESTIGACIÓ

- Buit d'estudis d'aquesta temàtica.
- Informació dispersa i fragmentada en estudis transversals (investigacions periodístiques, articles en congressos d'especialistes policials...)
- Major distància en el temps / reducció volum informació
- Adopció de noves tècniques d'investigació i recerca de noves fonts d'informació

OBJECTIUS GENERALS

- Donar a conèixer el procés d'espoli que ha patit el Pirineu durant el segle XX
- Posar de relleu que l'espoli no és un fet puntual i extraordinari
- Iniciar una nova línia d'investigació
- Ajudar, orientar i sensibilitzar als professionals i a les institucions per establir mesures de prevenció i protecció del patrimoni

Els objectes de la investigació:

- **Mobiliari antic:**
 - calaixeres, llits, taules...

- **Pintura, escultura i objectes litúrgics:**
 - retaules, taules, escultures, talles, copons, creus, hostiaris, campanes...

- **Material etnològic:**
 - tot tipus d'estrís del parament de la llar

- **Materials arqueològics i paleontològics:**
 - ceràmiques, objectes metàl·lics, fòssils, etc.

- **Patrimoni bibliogràfic i documental:**
 - llibre antic, pergamins, documents diversos.

- **Unicum:**
 - “Beatus de Liébana” de la Seu d’Urgell.

LES FONTS

Fonts escrites:

➤ Hemeroteques: Diari Segre, La Mañana, La Vanguardia, ACCE, Direcció General de Patrimoni Cultural, Bisbat d'Urgell.

➤ Arxius: a) Judicials: Seu d'Urgell, b) administratius: Servei d'Arqueologia de Catalunya. i c) Històrics: ACCE, ACPS, Diocesa d'Urgell.

➤ Fons bibliogràfics: a) Biblioteques especialitzades: Facultat de Dret, Direcció General de Patrimoni Cultural, Fundació Paul Ghetty. b) Biblioteques generals: Biblioteca de Tremp, Comtat de Cerdanya.

➤ Fons estadístics: Guardia Civil 1984-2004, Mossos d'Esquadra 2000-2004 (En zones de desplegament). Servei Jurídics del Dept. Cultura. 1983-2004.

➤ La informació en xarxa (Internet): Entrevistes, publicacions diverses.

Fonts orals:

- Entrevistes:
 - Antiquaris.
 - Ex-Lladres.
 - Historiadors.
 - Víctimes de robatoris.
 - Testimonis.
 - Restauradors.

Fonts audiovisuals:

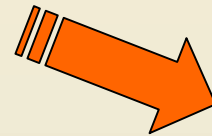
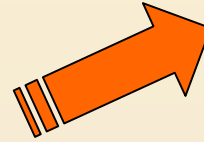
- Programes.
- Documentals d'investigació.
- Entrevistes.
(TV3, Canal 33, FR3: francesa, SVT: sueca, Discovery Channel España)

1er període: 1900-1936. la descoberta del patrimoni pirinenc: espoli o salvament?

Context:

La Renaixença:

- Revifalla del nacionalisme a tots nivells (cercar els orígens)
- Recuperació del passat medieval de Catalunya (art, tradicions i cultura popular)
- Coneixement del territori com a eina de patriotisme. (fenomen excursionista CEC 1886-91).



1) Aspecte positiu: revalorització, salvament i coneixement d'obres artístiques.

2) Aspecte negatiu: migració del patrimoni cap a altres zones de la geografia catalana i estrangera col·leccionistes i antiquaris.

A més a més, el patrimoni particular...

Altres actors implicats...



Recorren directament o amb intermediaris els Pirineus.



Utilitzen tècniques com...



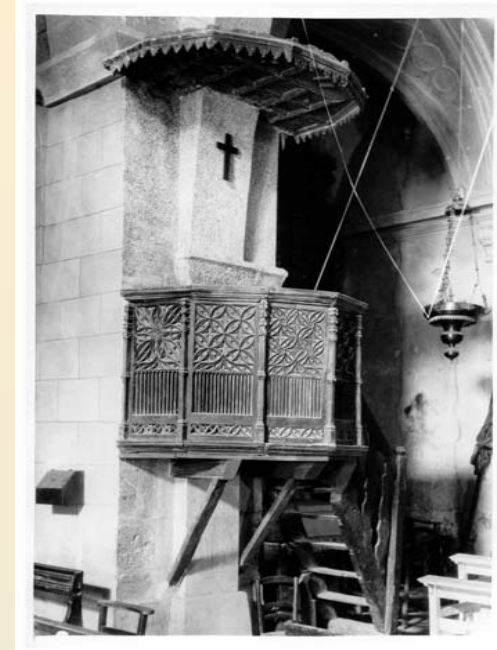
- **Enganys**
- **Guanyar-se la confiança de la gent.**
- **Compres avantatjoses**
- **Robatoris.**

2on període: 1936-1960 La Guerra Civil i la postguerra

Context: els fets del juliol de 1936

Destrucció...

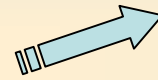
- **Moviment anticlerical**
- **Destrucció del simbolisme religiós: 80% art Bisbat d'Urgell**
- **Destrucció total i parcial d'esglésies.**
- **Destrucció i crema de fins a 95 d'arxius parroquials en el Bisbat d'Urgell: Organyà, Oliana i Isona**



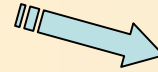
I salvament...

- **Arxiu municipal de Puigcerdà**
- **Arxiu parroquial de Pedra**

La postguerra



Precarietat econòmica



Descens poblacional constant

Característiques de la investigació



fonts judicials



buit d'informació



➤ No es van produir actes delictius donada la baixa demanda de peces artístiques...



➤ Es van produir però no es van denunciar...

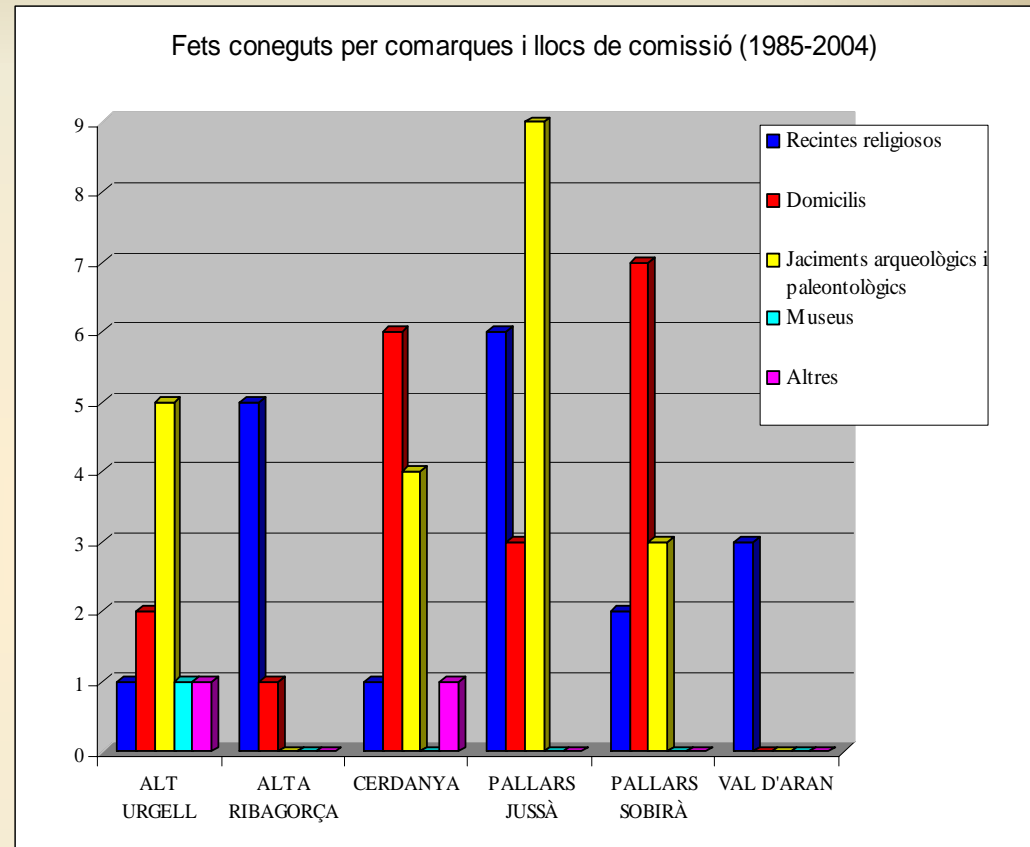
3er període: 1961-1984. Crisi i despoblament de la muntanya. A la recerca d'un patrimoni novament oblidat.

Característiques

- **Despoblament de les zones rurals.**
- **Obertura estat cap a l'exterior.**
- **Concili Vaticà II 1962-1965.**
- **Infraestructures religioses deficientes.**
- **Oposició als trasllats de peces.**
- **Millora econòmica i socialització del món de l'art (estatal i internacional).**
- **Aparició de lladres i grups especialitzats.**

Conclusions del període

- Concili Vaticà II i estocatge de peces a sagristies
- Relació directa Robatoris-despoblament.
- Al Pirineu, pèrdua important de peces a nivell qualitatiu.
- Època negra de robatoris arreu de la Península.
- Oposició al trasllat de peces als Museus i magatzems Diocesans.
- Inicis de l'afectació del patrimoni arqueològic.



- Els robatoris a esglésies de les comarques més meridional comesos a la primera meitat dels setanta
- Robatoris a recintes religiosos a les comarques septentrionals ho són durant la primera meitat dels vuitanta.
- Invariablement, els robatoris coincideixen amb els mesos de bonança meteorològica.

4art període: 1985-2004. Les dues últimes dècades

Característiques del període



- Positives:

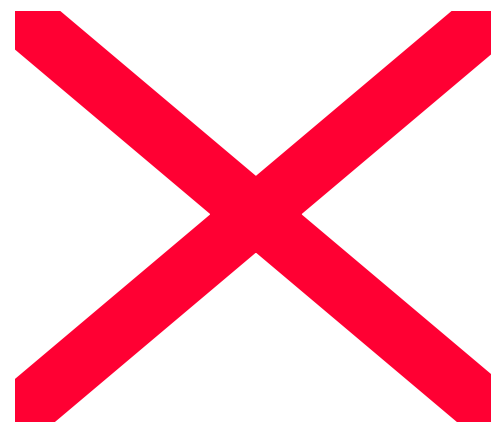
- Nova legislació Penal i administrativa: 1983, 1985, 1993 i 1995.
- A nivell tècnic: inventaris i censos de patrimoni artístic moble.
- A nivell policial: aparició de grups especialitzats.
- A nivell humà: aparició i assentament dels primers professionals.
- A nivell de la investigació: estadístiques policials força fiables (1984), augment documentació hemeroteques, augment de les denúncies.
- **Creació de Museus i Arxius.**

- Negatives:

- Socialització mercat de l'art.
- Increment de persones i grups dedicats al comerç fraudulent de l'art.
- Camp arqueològic: millores tecnològiques aplicades furtivisme
- Desenvolupament de les activitats immobiliàries.

Conclusions del període

- 61 fets documentats.
- Augment dels robatoris en segones residències.
- Augment exponencial de les agressions contra el patrimoni arqueològic.
- Rarament els espolis es cometen durant els mesos d'hivern.
- Bona intenció de les lleis administratives malgrat la inexistència dels mecanismes de control adients per a la seva correcta aplicació.
- Incongruències de la legislació penal no ha superat com la necessitat de quantificar econòmicament els danys.



CONCLUSIONS GENERALS

- **Les causes de l'èxode del patrimoni pirinenc:**
 - El pas del temps sobre les obres.
 - L'acció col·leccionistes
 - Les guerres
 - Els robatoris
 - les penúries econòmiques
 - la ignorància
 - el vandalisme

Cal iniciar una profunda revisió dels sistemes de protecció del patrimoni, entre d'altres:

Preventius:

- **Legal i de gestió (lleis coherents i aplicables)**
- **Tècnic (millor preparació professionals i mesures de protecció física, electrònica,..)**
- **Divulgació i Sensibilització sobre el llegat cultural (des de les escoles)**

Reactius:

- **Creació d'una Fiscalia especialitzada a nivell català.**
- **Preparació de grups policials**