

Quins han estat els teus referents teòrics i pràctics?

A cura de: **NÚRIA CASANOVAS, SALVADOR CABRÉ,
NÚRIA POSTICO i MONTSE PONS**

La secció «L'enquesta» té la intenció de conèixer una mica més les persones que componen l'Associació d'Arxivers de Catalunya per mitjà de les seves opinions relacionades, com no podia ser d'una altra manera, amb temes arxivístics. Evidentment, la font d'informació han de ser els membres de l'AAC.

El format enquesta és una bona eina per assolir aquesta informació, ja que permet una àmplia participació i un tractament objectiu de les respostes.

Per a aquest número 30 de *Lligall* es va demanar la participació a un nombre significatiu de socis —més d'un centenar— per aconseguir identificar els referents teòrics i pràctics del col·lectiu, seguint el tema central d'aquest número de la revista.

La intenció del consell de redacció és utilitzar aquesta fórmula participativa en propers números de *Lligall*, amb la mateixa sistemàtica però variant les persones consultades. Per aquest motiu, es demanarà novament als membres de l'associació la seva col·laboració.

Tanmateix, per tal d'obtenir uns resultats significatius de l'anàlisi de les dades serà imprescindible la resposta majoritària dels membres consultats. En aquesta ocasió, no s'ha aconseguit la participació desitjada —més del 15% de la població. Tot i així el resultat és significatiu, com a mínim dibuixa tendències, atès que les respostes de la mostra aleatòria simple aplicada equivalen a més del 5% del total de la població diana de l'enquesta.

Sistemàtica de l'enquesta

- Població (total socis AAC): 692 membres (no inclou els socis institucionals)
- Mostra aleatòria simple: 132 membres (19,1% del total del socis)
- Participació: 42 respostes (31,8% de la mostra / 6,1% de la població)

El criteri de selecció dels participants en l'enquesta va ser aleatori entre els membres del darrer directori de socis (numeraris, adherits i estudiants) publicat per l'Associació d'Arxivers de Catalunya l'any 2006.

Les dades de participació en aquesta primera enquesta garanteixen una visió general de les característiques del col·lectiu pel que fa a les preguntes plantejades en el qüestionari.

L'enquesta està dividida en dues parts. Amb la informació recopilada en la primera part, que s'ha anomenat «Perfil de la persona entrevistada», es pretenia definir un perfil *tipus* dels socis de l'AAC; per aquest motiu es demanaven dades de caràcter personal i laboral als socis però sense que es pogués identificar la persona individualment.

Les dades sol·licitades i les opcions de resposta del perfil són:

- Sexe (home/dona)
- Franja d'edat (més de 65 anys / entre 45 i 65 / entre 25 i 44 / menys de 24)
- Tipus de soci/sòcia (numerari/adherit/estudiant)
- Comarca on exerceix (comarca de Catalunya o país)
- Sector on treballa (públic/privat/cap)
- Tipus d'arxiu on treballa (administratiu / històric / administratiu i històric)
- Formació en arxivística (autodidacte / mestratge en arxivística / graduat superior, ESAGED / altres)

De les dades obtingudes en aquesta part se'n fa una interpretació totalment estadística.

La segona part concentra les preguntes de temàtica arxivística pròpiament. Seguint el tema central del número 30 de *Lligall*, en aquesta enquesta s'ha pre-

guntat als socis quins havien estat els seus principals referents, teòrics o pràctics, en un seguit d'elements essencials de l'arxivística:

- Avaluació i tria
- Classificació
- Descripció
- Gestió documental
- Documents electrònics
- Tractament de formats especials
- Tractament de documents fotogràfics
- Digitalització
- Difusió
- Conservació

En aquest cas, les respostes del qüestionari eren lliures, amb un nombre màxim de dues respostes per a cada pregunta.

Evidentment, el tipus d'arxiu —històric o administratiu— en el qual es treballa marca l'especialització dels coneixements que cada arxiver va adquirint i, també, les necessitats d'actualització d'aquests coneixements: mentre que la gestió de documents fotogràfics, la descripció i la difusió els podríem considerar més propis dels arxius històrics, la gestió documental i els documents electrònics tenen més incidència en arxius administratius.

Malgrat tot, la tendència dels socis que han col·laborat en l'enquesta ha estat donar resposta a totes les qüestions plantejades en el qüestionari.

El perfil de la persona entrevistada

A partir de les dades personals i laborals proporcionades pels socis es pot dibuixar el perfil *tipus* del soci/sòcia de l'Associació d'Arxivers de Catalunya. Aquest perfil correspon al d'una dona d'entre 45 i 65 anys, que treballa en un arxiu historicoadministratiu de titularitat pública a les comarques de Barcelona, que ha cursat el mestratge en arxivística i que té la condició de sòcia numerària a l'AAC.

Els referents teòrics i pràctics d'aquesta sòcia *tipus* són Michel Roberge, el Centre de Recerca i Difusió de la Imatge (CRDI), la Comissió Nacional d'Accés, Avaluació i Tria Documental (CNAATD), Ramon Alberch, Joan Boadas, Carme Bello i Àngels Borrell, Jordi Serra, la Norma de descripció arxivística de Catalunya (NODAC) i la Guia de digitalització de la Xarxa d'Arxius Comarcals.

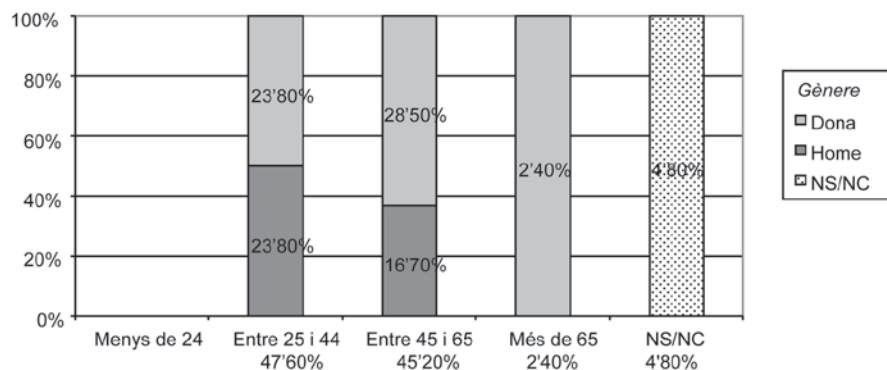
Aquest és el perfil *molt simplificat* que es pot extreure de les respostes.

Però, què més es pot saber del col·lectiu amb la informació que han proporcionat els socis?

Pel que fa a l'edat, les franges entre els 25 i els 44 anys i entre els 45 i els 65 concentren, respectivament, el 47,6% i el 45,2% dels socis, mentre que en la franja d'edat de més de 65 anys el percentatge baixa fins al 2,4%.

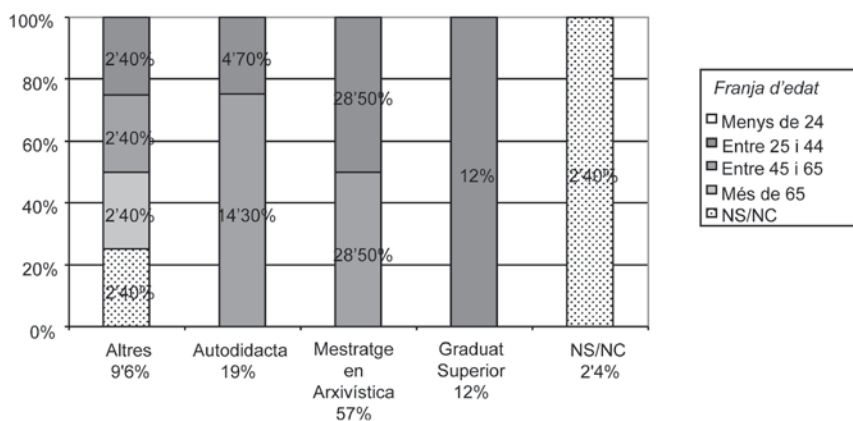
Atès que la formació específica en arxivística requereix uns estudis mínims previs, llicenciatura en el cas del mestratge i graduat o diplomad en el cas del graduat, no és estrany que entre la mostra seleccionada no hi quedi representada la franja d'edat de menys de 25 anys.

Cal recordar, però, que la selecció dels socis per participar en l'enquesta es va fer entre els membres que constaven en el darrer directori de l'AAC de l'any 2006; en cas que els socis incorporats a l'AAC durant els anys 2007, 2008 i 2009 hi haguessin participat, segurament les dades relatives a l'edat i a la formació genèrica en arxivística haurien variat sensiblement augmentant els percentatges de les franges d'edat més joves (gràfic 1) i els de la formació en el graduat superior en arxivística (gràfic 2).



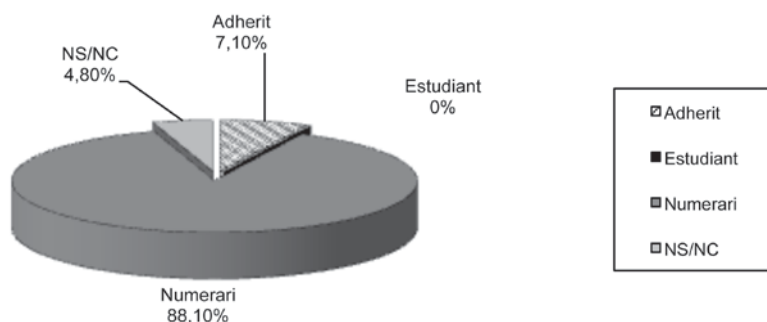
Gràfic 1. Percentatge de socis per grups d'edat segons el gènere.

Amb relació a la formació genèrica¹ en arxivística, el 57% dels socis han cursat el mestratge en arxivística enfront del 12% que han fet el graduat superior; és significatiu que el 19% dels socis siguin autodidactes, més de la meitat dels quals estan en la franja d'edat entre els 45 i els 65 anys.



Gràfic 2. Formació en arxivística segons els grups d'edat.

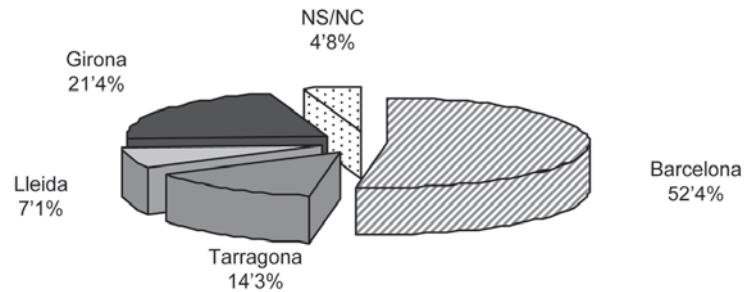
Amb relació a la condició dels membres de l'AAC, és significatiu que el 88,1% tinguin la condició de numerari i que el percentatge es mantingui independentment de la franja d'edat.



Gràfic 3. Percentatge del nombre de socis segons la condició l'AAC.

Per zones geogràfiques, més de la meitat dels socis treballen a les comarques de Barcelona (52,4%), sobretot a les comarques del Barcelonès i del Vallès Occidental, on es concentren molts municipis amb una població superior als 10.000 habitants i, també, molts dels òrgans de l'Administració autonòmica (seus centrals dels departaments de la Generalitat, empreses públiques, ANC, SGAiGD, etc).

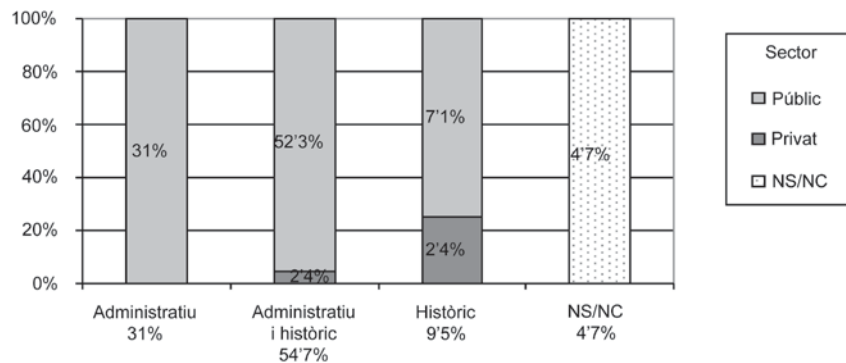
Les comarques gironines aglutinen un 21,4%, i destaquen l'Alt Empordà i el Gironès, cadascuna amb un 7,1%, el mateix percentatge de socis que totes les comarques de Lleida. A les comarques de Tarragona, el percentatge és del 14,3%.



Gràfic 4. Percentatge del nombre de socis segons la zona geogràfica on treballen.

Pel que fa al sector, el 90,4% dels socis treballen en arxius públics, i pel que fa al tipus d'arxiu, són majoria els arxius historicoadministratius (54,7%) seguits pels arxius administratius (31%) i els arxius exclusivament històrics (9,5%).

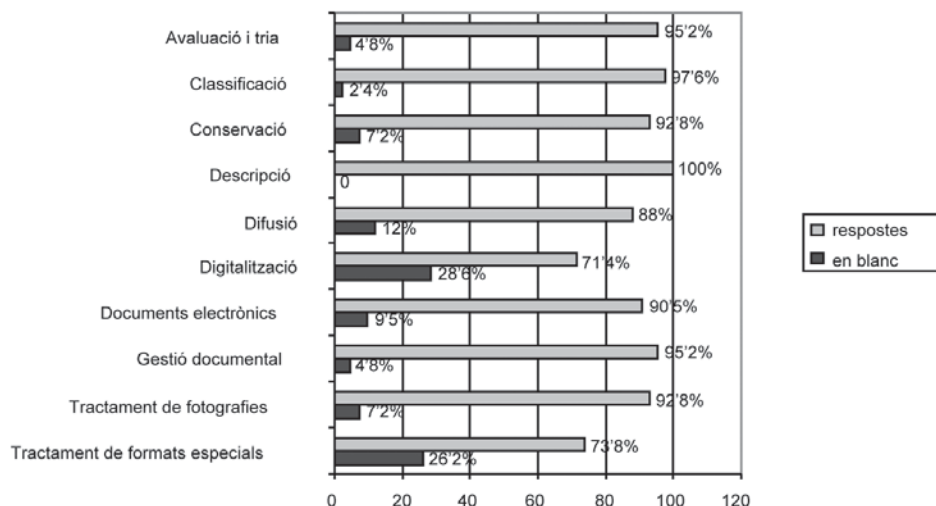
És significatiu que només el 4,8% treballin en arxius del sector privat.



Gràfic 5. Percentatge de tipus d'arxius segons el sector.

El qüestionari

El fet de plantejar les preguntes del qüestionari d'una manera molt oberta ha propiciat que les respostes siguin molt heterogènies i àmplies en contingut. Malgrat aquesta diversitat en les respostes, els qüestionaris ofereixen informació suficient per poder identificar tendències, fonts i referents dins del col·lectiu.



Gràfic 6. Percentatge del nombre de preguntes respostes i no respostes.

Un dels casos en què hi ha hagut més coincidència en les respostes ha estat en l'avaluació i la tria documental, on el 40% dels socis consideren com a referent la CNAATD, mentre que per a un 14,2% el referent en aquest àmbit és Carol Couture.

Evidentment, la CNAATD, com a ens que regula l'avaluació i l'accés als documents públics, és un referent teòric i pràctic obligat en l'àmbit laboral per als professionals que treballen en l'Administració local o autonòmica.

En el cas de la classificació trobem un altre dels referents més clars del col·lectiu: el 47,6% dels socis que han respost a l'enquesta han identificat Michel Roberge com a referent en un dels elements clau del sistema arxivístic català.

Un altre dels autors considerats com a referent en classificació ha estat Josep Matas; la proposta que plantejava l'any 1989 amb les *Normes per a la classificació de la documentació municipal* va ser una eina utilitzada per molts professionals i continua sent un referent entre el col·lectiu, sobretot per a arxiviers que tracten documentació de l'Administració local.

Michel Roberge també està considerat un referent en gestió documental pel 35,7% dels socis. La influència de M. Roberge en l'arxivística catalana és inqüestionable, ja que el model arxivístic català s'inspira en el model proposat per aquest autor, tant pel que fa a la classificació funcional com a la gestió documental pròpiament.

Altres referents en gestió documental que han identificat els socis són, en el 26%, la norma ISO 15489 Informació i documentació. Gestió de documents, i en l'11%, el Sistema de Gestió de la Documentació Administrativa (SIGEDA) de la Generalitat de Catalunya.

Evidentment, el SIGEDA, com a instrument que defineix el sistema arxivístic de l'Administració autonòmica, és una eina d'ús obligat per als professionals que treballen en l'àmbit autonòmic.

Els socis enquestats també han citat com a referents en classificació i gestió documental Ramon Alberch, José Ramón Cruz Mundet i Antonia Heredia.

En les respostes relatives a la descripció documental, per al 57% el referent en aquest àmbit és la Norma de descripció arxivística de Catalunya (NODAC), dels quals la meitat han identificat també com a referent la Norma internacional general de descripció arxivística ISAD(G).

En el cas dels referents en la gestió dels documents electrònics, és significatiu que el 17% dels socis hagin identificat un professional com Jordi Serra, mentre que el 10% han seleccionat una eina d'abast europeu, el Model de requeriment per a la gestió de documents electrònics MoReq. Encara que els ítems MoReq i MoReq2 s'han comptabilitzat com la mateixa resposta, les referències explícites a la segona versió MoReq2 són mínimes.

El 7% dels socis han seleccionat simultàniament com a referents Jordi Serra i les MoReq.

Carme Bello i Àngels Borrell són els referents per a la gestió de formats especials per al 9,5% dels socis. En el cas de l'àmbit de la conservació, l'1,4% també han coincidit a triar aquestes dues professionals com a referents. Aquesta coincidència no exclou que el 7,1% dels socis hagin seleccionat exclusivament Carme Bello com a referent en tractaments de format especial i que el 9,5% ho hagin fet per a la conservació.

Cal recordar que les dues professionals seleccionades són les que han impartit més formació relacionada amb la conservació de suports d'arxiu entre el col·lectiu.

També és significatiu que, en aquesta pregunta relativa als formats especials, el 26% dels socis no hagin identificat cap tipus de referent.

Amb relació al tractament de material fotogràfic, el referent més seguit pels arxivers, en el 30,9%, és el Servei de Gestió Documental, Arxius i Publicacions

de l'Ajuntament de Girona, tant per mitjà del Centre de Recerca i Difusió de la Imatge (CRDI) com de les Jornades Imatge i Recerca.

El professional considerat com a referent en aquest camp ha estat Silvia Domènech, per a un 16,6% dels socis.

Un altre element pel qual s'ha preguntat als socis ha estat sobre els seus referents en digitalització; actualment, el procés de digitalització no és un procés estès a la majoria d'arxius, sinó que se centra en els arxius històrics. En aquest cas, els socis han destacat com a referent una eina: la Guia de digitalització de la Xarxa d'Arxius Comarcals del Departament de Cultura i Mitjans de Comunicació, publicada l'any 2009.

Aquesta qüestió, juntament amb la de tractament de formats especials, és la que ha obtingut el nombre més alt de respostes en blanc, el 28%.

La darrera pregunta del qüestionari era la relativa als referents en la difusió dels fons arxivístics. Malgrat que aquestes activitats són més pròpies dels arxius històrics, gairebé tots els socis, independentment del tipus d'arxiu en el qual exerceixen, han respost a aquesta qüestió.

En difusió, el 16% dels socis han respost que Ramon Alberch i Joan Boadas són els seus referents en aquest àmbit.

De l'anàlisi de les respostes dels qüestionaris es poden extrapolar algunes actituds i tendències dels socis de l'AAC i, per analogia, del col·lectiu arxiver:

- Tendència a acudir als autors clàssics a l'hora de buscar referents. Per exemple, R. Alberch, M. Roberge, A. Heredia... També s'han citat Elio Lodolini i Michel Duchein. Molts d'aquests autors s'identifiquen com a referents en diferents branques de l'arxivística; per exemple, Michel Roberge i Ramon Alberch han estat identificats com a referents, en més o menys percentatge, en gairebé tots els elements sobre els quals es preguntava en el qüestionari.
- Molts socis han esmentat els manuals d'arxivística i publicacions concretes com a fonts per cercar-hi referents. La publicació més utilitzada és la revista *Lligall*.
- Se sol identificar la formació i els professionals que imparteixen aquesta formació com a referents. En alguns casos, aquesta formació és especialitzada, com per exemple el postgrau de documents electrònics, les Jornades Imatge i Recerca i el postgrau de gestió de documents fotogràfics, mentre que en altres casos és una referència a la formació més

genèrica o continuada: formació de l'Associació d'Arxivers de Catalunya, el mestratge en arxivística o cursos de la Diputació de Barcelona.

- Reflex del bagatge professional en la tria dels referents. Hi ha cites de professionals o ens d'arxiu que només es comptabilitzen una vegada. Aquest fet és una de les causes per les quals hi ha poca unanimitat en les respostes.
- Tendència a seleccionar com a referents ens i òrgans que gestionen i regulen el sistema arxivístic català, com ara la CNAATD, el SGAiGD i l'Arxiu Nacional de Catalunya, i que són part del mateix sistema arxivístic.
- Tendència a utilitzar les eines i els instruments de normalització de la pràctica arxivística, com ara la NODAC i les MoReq, com a referents.

Conclusions

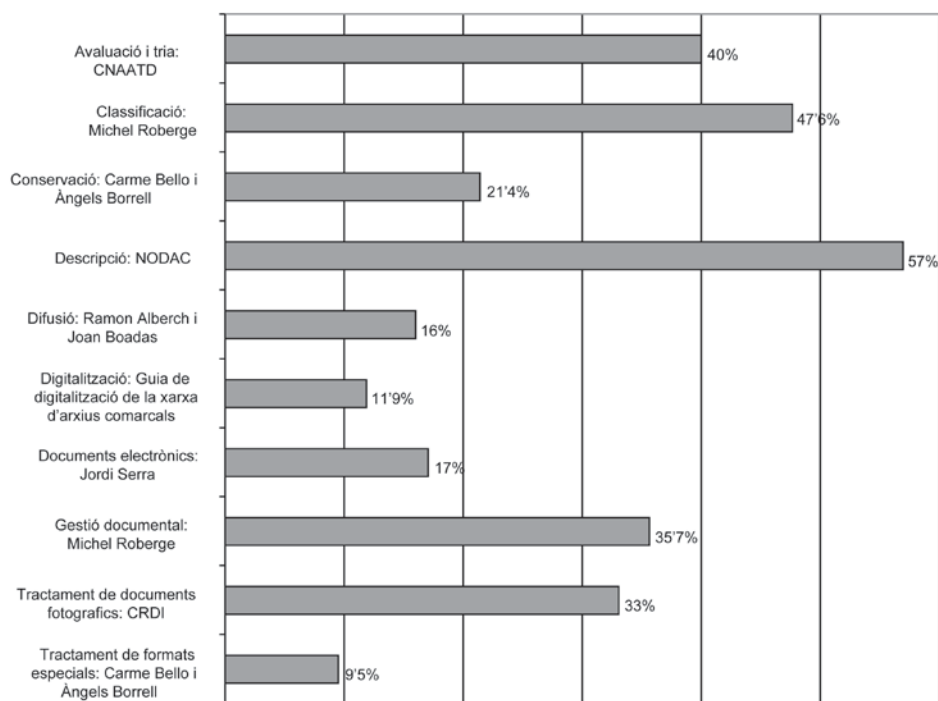
De les dades resultants de les enquestes es pot concloure que la tendència del col·lectiu és tenir una visió global de tots els àmbits de la professió a escala pràctica i teòrica, més que no pas una especialització en àmbits concrets de l'arxivística.

Aquesta visió, a més a més, està molt centrada en l'àmbit i la tradició arxivística catalana. Quan es fan referències a les propostes i les experiències d'altres països, se centren en aspectes de normalització.

És significatiu que, malgrat les referències als autors clàssics i la tendència a trobar els referents dins de l'àmbit geogràfic de Catalunya, la resposta més unànime hagi obtingut un percentatge del 57%.

Certament, es pot considerar que la gestió documental està fent canviar el concepte més tradicional de l'arxivística, tant de la teoria com de la pràctica, i està provocant una necessitat constant d'actualització de coneixements en tots els àmbits. Aquest canvi, juntament amb una manca endèmica de personal en molts centres d'arxiu, obliga l'arxiver a triar entre «saber una mica de tot» o fer una selecció dels àmbits en els quals actuarà i s'especialitzarà.

D'altra banda, la impressió general és que els arxivers ens nodrim bàsicament de la pràctica i l'experiència acumulada i de l'intercanvi d'informació amb els col·legues més afins.



Gràfic 7. Quadre resum de les respostes més coincidents entre els socis² i dels seus percentatges.

Aquesta anàlisi breu i senzilla dels referents teòrics i pràctics del col·lectiu ha estat possible gràcies als socis que han confiat en *Lligall* i s'han prestat a col·laborar en aquesta primera enquesta. A tots ells, el nostre agraïment més sincer.

Desitgem que aquest experiment no acabi aquí, sinó que es converteixi en una secció més de *Lligall*. Això només serà possible amb la complicitat dels membres de l'AAC.

L'enquesta vol ser una de les fórmules de participació que el consell de redacció ofereixi als associats per aconseguir que *Lligall* sigui la nostra revista, per tots nosaltres i per a tots nosaltres.

Notes

- 1 Aquests percentatges només fan referència a les respostes de la pregunta relativa a formació que constava a la primera part de l'enquesta «Perfil de la persona entrevistada». Les respostes referents a la formació que han fet els socis en la segona part de l'anàlisi dels referents no estan comptabilitzades en aquests percentatges.
- 2 En les respostes referents a la conservació i a la difusió, si bé hi ha hagut socis que han seleccionat un professional concret, el percentatge més significatiu és el que han seleccionat dos professionals alhora: en el cas de la conservació, C. Bello i A. Borrell, i en el cas de la difusió, R. Alberch i J. Boadas.

RESUM

A través de l'enquesta que s'ha fet a una part representativa dels socis de l'AAC, s'ha establert una aproximació a la identificació dels referents professionals, tant teòrics com pràctics, dels associats. Amb la intenció d'obtenir una visió general d'aquests referents, el qüestionari s'ha centrat en els elements més essencials de l'arxivística.

La diversitat de procedències i les característiques dels membres de l'AAC, així com els canvis que en els darrers anys ha sofert la professió, han propiciat una gran heterogeneïtat en les respostes, encara que en totes les qüestions plantejades, amb un percentatge més alt o més baix, s'hi identifica un denominador comú que ens permet assenyalar el referent en cada element concret de l'arxivística.

De les dades del primer bloc, per la seva naturalesa, se n'ha fet una interpretació purament estadística. I en el segon bloc també: encara que les preguntes eren més obertes, s'ha fet un esforç per extreure'n percentatges, per tal que el resultat sigui més dispers, més entenedor i quantificable.

Atès que a l'AAC queden representats tots els sectors i els àmbits professionals, els resultats de l'enquesta es poden extrapolar i, per tant, l'anàlisi que se'n fa, es pot aplicar a tot el col·lectiu d'arxivers.

RESUMEN

A través de la encuesta que se ha realizado a una parte representativa de los socios de la AAC, se ha establecido una aproximación en la identificación de los referentes profesionales, tanto teóricos como prácticos, de los asociados. Con la intención de obtener una visión general de estos referentes, el cuestionario se ha centrado en los elementos más esenciales de la archivística.

La diversidad de procedencias y las características de los miembros de la AAC, así como los cambios que en los últimos años ha sufrido la profesión, han propiciado una gran heterogeneidad en las respuestas, aunque en todas las cuestio-

nes planteadas, con un mayor o menor porcentaje, se identifica un denominador común que nos permite indicar el referente en cada elemento concreto de la archivística.

Los datos del primer bloque, por su naturaleza, se han interpretado de forma puramente estadística. Y los del segundo bloque también: aunque las preguntas eran más abiertas, se ha hecho un esfuerzo por extraer sus porcentajes, para que el resultado sea menos disperso, más comprensible y cuantificable.

Puesto que en la AAC se ven representados todos los sectores y los ámbitos profesionales, los resultados de la encuesta se pueden extrapolar y, por lo tanto, el análisis que se hace de ellos se puede aplicar a todo el colectivo de archivistas.

ABSTRACT

This survey of a representative number of AAC members has been used to establish a general analysis of the professional reference points, both theoretical and practical, that have influenced the members. In order to obtain an overall view of these reference points, the questionnaire focused on the essential elements of archival science.

The diversity of origin and features of AAC members, along with the changes the profession has undergone in recent years, have led to heterogeneous responses, although in all the questions asked, with a higher or lower percentage, a common denominator was identified that enabled us to distinguish the reference point in each specific element of archival science.

Due to its nature, the data in the first block has been given a purely statistical interpretation. The same goes for the second block: although the questions were more open, an effort was made to extract percentages, so that the result may be less dispersed, more comprehensible and quantifiable.

Since the AAC has representatives of all professional sectors and spheres, the results of the survey can be extrapolated and, thus, the analysis made can be applied to all archivists.

RÉSUMÉ

Par le biais de l'enquête réalisée auprès d'un échantillon représentatif des membres de l'AAC, nous avons établi une estimation de l'identification des références professionnelles, tant théoriques que pratiques, des associés. Afin d'obtenir une vision générale de ces références, le questionnaire abordait principalement les éléments les plus essentiels de l'archivistique.

La diversité des origines et les caractéristiques des membres de l'AAC, ainsi que les changements subis par la profession au cours des dernières années, ont favorisé une grande hétérogénéité des réponses. Toutefois, pour toutes les questions envisagées, nous avons identifié, avec un pourcentage plus ou moins